图49 舜皇园蛛 *Araneus shunhuangensis*

a. 雌蛛外形 body (♀), b-d. 外雌器 epigynum: b. 腹面观 ventral, c. 侧面观 lateral, d. 后背面观 posteriodorsal

观察标本: 1♀, 湖南新宁县舜皇山 (海拔1800米), 1980年7月, 王家福采。

地理分布: 中国 (湖南)。

梭园蛛 *Araneus cercidius* Yin et al., 1990 (图50)

Araneus cercidius Yin et al., 1990 Spiders In China: 20, figs. 47-50 (♀)

雌蛛体长6.00—6.70。体长6.60者, 头胸部长2.40, 宽1.80; 腹部长4.90, 宽3.30。前中眼大于后中眼, 前中眼间距稍大于前中眼直径, 前中侧眼间距约等于前中眼直径的1.20倍, 后中眼大于后侧眼, 前后侧眼几乎等大, 后中眼间距小于前中眼半径, 后中侧眼间距约等于前中眼直径的2倍。中眼域梯形, 长大于宽, 前边大于后边, 稍向前突出。背甲灰黄褐色, 边缘黑褐色。颈沟明显, 头部微隆起, 颈沟、放射沟处及中窝斑纹褐色。胸甲黑褐色, 螯基、触肢和步足黄褐色, 颚叶、下唇基部黑褐色, 步足上有黑褐色短刺及狭的环纹。腹部长橄榄形, 前端尖, 覆盖于胸区后缘。正中有一长叶状斑, 斑的中央黄白色, 两侧灰褐间以碎黄网纹, 叶缘有黄白细波纹相伴。叶斑外侧黄褐色与灰色相间成网纹。腹面正中长形黄白斑, 外侧为黑色V形斑, V斑之外各有一黄褐条斑。纺器黑色, 后侧缘有5或7枚小黄斑点。外雌器腹面观基部长方形, 垂体宽短, 上有刚毛, 边缘增厚, 乳白色。纳精囊相对小, 位于背侧前方, 球形, 交媾管两端较粗, 远端弯曲开口于垂体起始处的侧凹陷内。

本种的腹部长卵圆形, 前缘正中突起, 叶斑占有整个腹部背面, 外雌器的垂体无环纹而被刚毛, 这些特征与梭蛛属 *Cercidia* 很相似, 但眼的排列及足式不同, 本种第一步足最长, 而后者第IV步足最长, 外雌器角质化不如后者, 因此暂仍归于园蛛属。

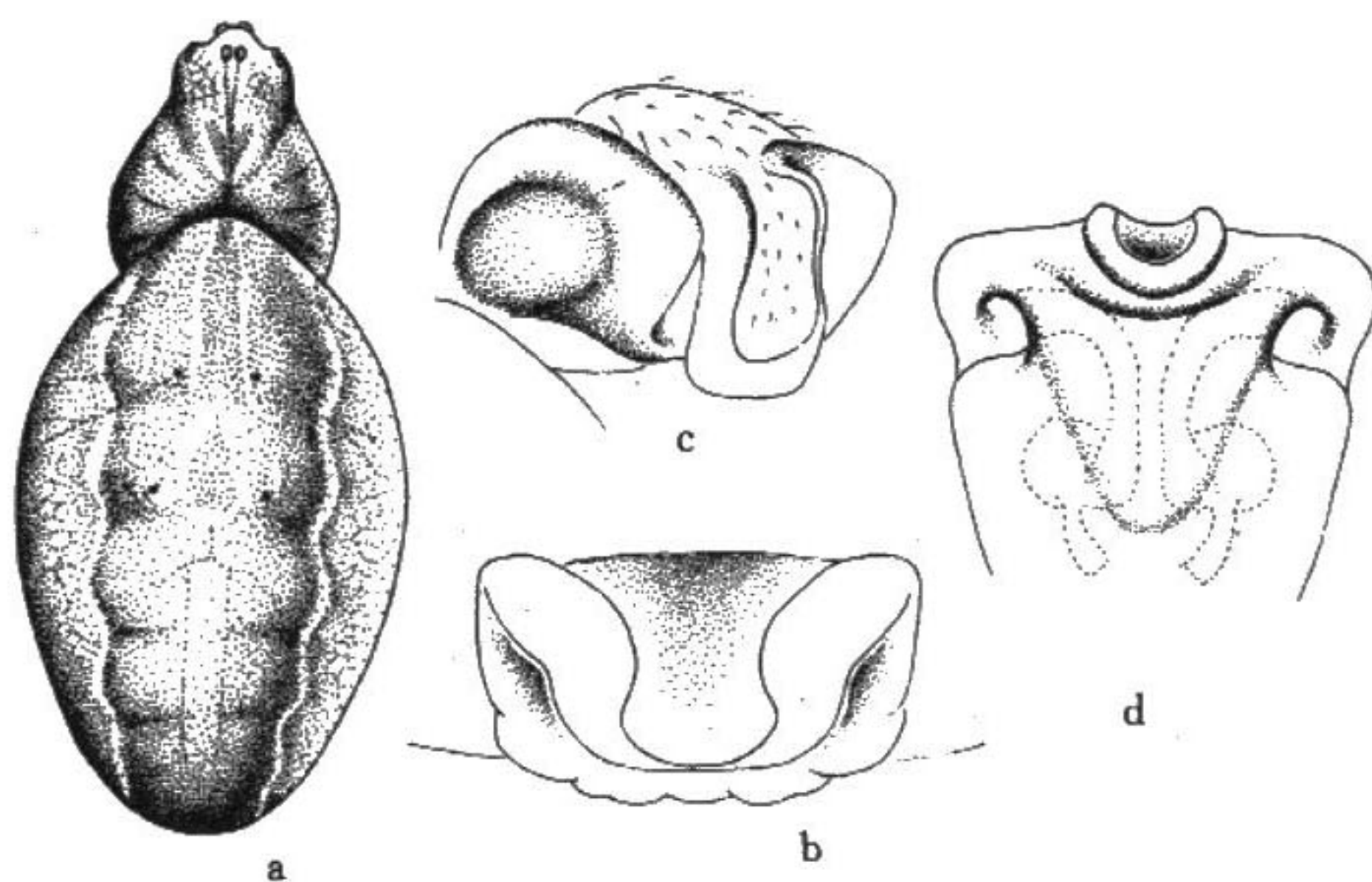


图50 梭园蛛 *Araneus ceridius*

a. 雌蛛外形 body (♀), b-d. 外雌器 epigynum; b. 腹面观 ventral, c. 侧面观 lateral, d. 后背面观 posteriodorsal

观察标本: 1♀, 内蒙古呼伦贝尔盟, 刘永江采。

地理分布: 中国 (内蒙古)。

黄斑园蛛 *Araneus ejusmodi* Bösenberg et Strand, 1906 (图51)

Araneus ejusmodi Bösenberg & Strand, 1906 *Abh. Senckenbg. Nat. Ges.* 30 (1-2: 229, T. 11, fig. 25 (♀♂); Yin *et al.*, 1980: 92, fig. 38; Hu, 1984: 92, fig. 85; Guo, 1985: 53, figs. 2-11; Chen & Gao, 1990: 45, fig. 48; Feng, 1990: 57, fig. 52; Chen & Zhang, 1991: 87, fig. 77

雌蛛体长4.00—6.00。体长6.00者, 头胸部长2.30, 宽1.60; 腹部长4.00, 宽3.60。

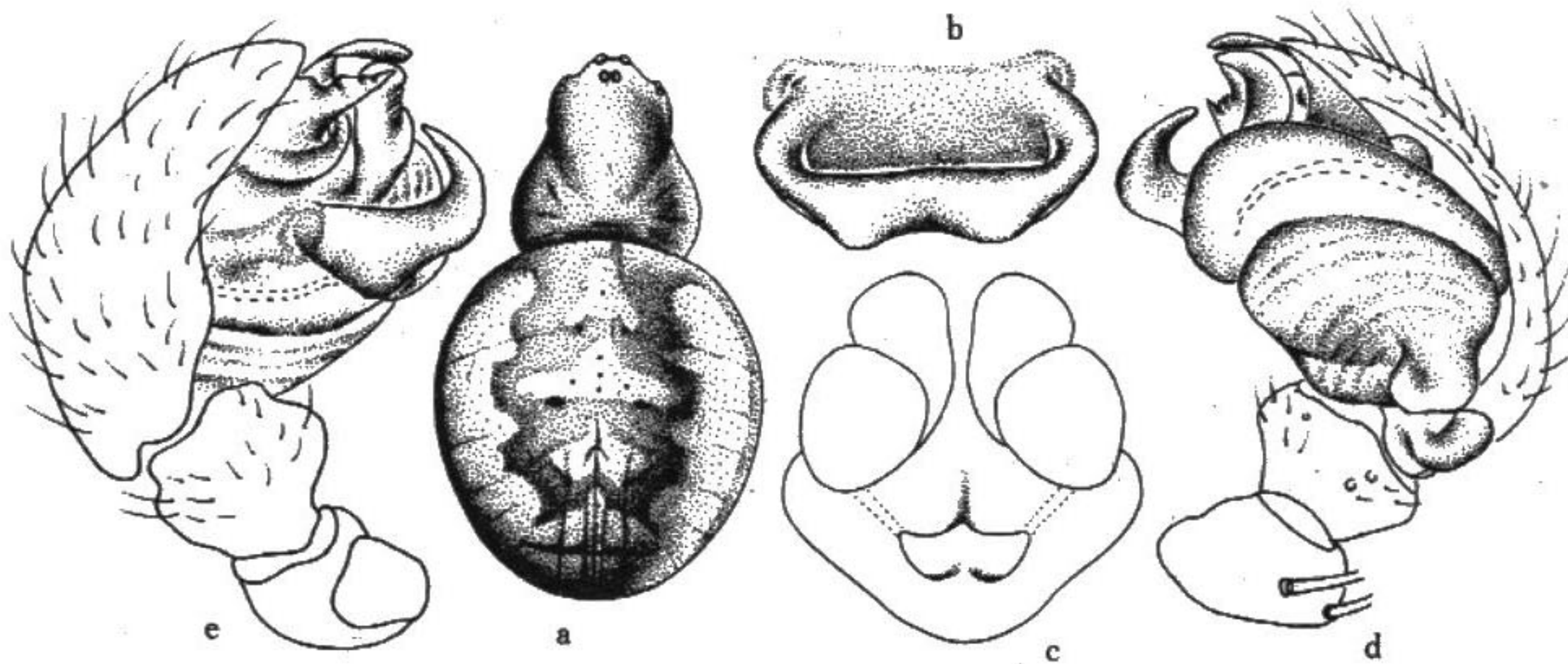


图51 黄斑园蛛 *Araneus ejusmodi*

a. 雌蛛外形 Body (♀), b-c. 外雌器 epigynum: b. 腹面观 ventral, c. 内部结构 vulva, d-e. 雄性触肢器 palpal organ: d. 后侧观 retrolateral, e. 前侧观 prolateral